

# L'info

## Sainte-Martine

Bulletin d'information municipale

Vol. 29 / N° 01  
Février 2021

---

### SOMMAIRE

- 02 – Mots aux citoyens
- 04 – Administration
- 06 – Sécurité incendie
- 07 – Urbanisme et environnement
- 08 – Grand dossier
- 12 – Sports, loisirs et  
vie communautaire
- 15 – Culture



**Sainte-Martine**

# Mots aux citoyens



## Mot de la mairesse

### Chères citoyennes, chers citoyens

Comme tous ceux et toutes celles qui ont fêté leur anniversaire depuis mars 2020, la Municipalité a vu ses plans de célébration bouleversés et a dû revoir plusieurs activités à l'horaire pour son 175<sup>e</sup> anniversaire. Ainsi le tournage des capsules vidéo mettant en scène des ambassadeurs de Sainte-Martine a été annulé au printemps dernier et il était possible que le projet tout entier le soit également. Heureusement, nous avons réussi, en respectant toutes les mesures sanitaires, à rencontrer certains ambassadeurs de notre communauté et à recueillir leur témoignage sur différents thèmes qui font partie de la trame de notre histoire. Ce sont donc six capsules qui sont diffusées sur nos réseaux sociaux. Puis, nous bouclons notre anniversaire en légant un livre historique fort différent! C'est grâce aux élèves du secondaire des groupes 101, 201 et 301 de l'École Sainte-Martine qu'un livre d'histoire s'adressant aux enfants de 8 ans et moins a été écrit, illustré par un professionnel et imprimé en 200 exemplaires. Tous les élèves ayant participé au projet ont reçu une copie et nous aurons la chance de l'emprunter à la bibliothèque. Je tiens à remercier toutes les personnes qui ont pris part à ces deux projets, plus spécifiquement Nathalie Martin, enseignante à l'École Sainte-Martine ainsi que Laurent Lazure, président de la Société du patrimoine de Sainte-Martine.

Nous cherchons toujours à réaliser des projets rassembleurs et nous en avons plus que jamais besoin durant cette année à venir. Comme nous l'avons mentionné lors de l'adoption du budget 2021, la mise en place et l'amélioration d'infrastructures extérieures sont une priorité afin de favoriser les saines habitudes de vie à proximité de notre milieu de vie. Ce sont donc les parcs des Copains, James-Perrigo, des Merisiers, Paul-Léveillé ainsi que l'espace vert le long de l'écocentre qui seront améliorés et aménagés cette année. Nous préparons également un projet d'animation de ces lieux, soit un rallye qui nous permettra de découvrir les petits trésors qui se cachent à deux pas de chez nous.

Nous souhaitons offrir davantage de place à nos jeunes et nous leur demandons de prendre davantage part à la vie communautaire, ainsi nous aurons maintenant la chance de lire dans chaque Info Sainte-Martine de courts articles rédigés par des élèves de notre école secondaire. Je fais donc place à Myranie Bonneau pour la suite du mot d'introduction.

Maude Laberge  
Mairesse

### OÙ TROUVER L'INFORMATION

**COVID-19 et clinique de dépistage** : 450 644-4545

**Santé** : 8-1-1

**Urgence** : 9-1-1

**Information municipale** : 450 427-3050

**Bénévolat** : jebenevole.ca ou direction@cabgc.org

**Soutien psychologique** : 450 699-6289  
ou 450 699-5935

## L'AVENIR APPARTIENT AUX JEUNES ÉCRIVAINS!

Mon point de vue : pas assez entendu. On me pose les mêmes questions tous les jours. Je réponds oui, mais la réponse est un mensonge. C'est rendu difficile! Je ne m'en sors pas!

Voici le début de la lettre :

Salut future moi!

Finalement, la pandémie est finie! J'ai quelques questions à te poser sur ton expérience. Comment vas-tu réellement? Est-ce que tu as été chanceuse dans ta malchance? Oui, dans le confinement, tu as vécu du stress, mais tu t'en es bien sortie. Tu as ta famille à tes côtés et tu es fière de toi. J'ai quelques questions pour toi? As-tu un conseil pour la Myranie de 14 ans? Comment ça va l'école? C'est comment l'école en alternance? Je peux vous en parler?

Quand ça commencé, j'étais optimiste face à la situation et l'école, car le gouvernement avait dit : « Les écoles ne fermeront pas! » Maintenant, je suis dépassée. Aller à l'école est rendu difficile. Une chance que j'ai une classe avec qui je m'entends bien. On s'aide en se lâchant « lousse » le midi! Les profs capotent.

Suite en page 15



## Mot du conseiller



### Chères citoyennes, chers citoyens

J'aimerais débiter en remerciant les employés et les employées de la Municipalité pour tous les efforts déployés durant la pandémie. Ils et elles continuent d'offrir de très bons services aux citoyens en s'adaptant toujours rapidement aux nouvelles consignes émises par le gouvernement.

À pareille date l'an passé, les actions du programme de mises aux normes des installations septiques devaient commencer, et ce, en grande partie dans le District 1. Vous savez pourquoi nous avons dû repousser l'échéancier! Nous savons maintenant que nous pouvons réaliser le plan d'action malgré tout en respectant les mesures de distanciation et les consignes sanitaires. Ainsi, une partie des propriétaires dont les résidences sont visées par le programme recevront sous peu de l'information à ce sujet.

À cette période de l'année, les producteurs agricoles planifient leur prochaine saison. Le mois de février est donc un excellent moment pour effectuer la commande de vos paniers de fruits et légumes auprès de nos maraîchers locaux. Et pourquoi ne pas prévoir vos besoins en produits de l'érable et contacter un acériculteur afin de faire des réservations? Par la même occasion, j'en profite pour remercier les commerces et les usines de transformation locaux qui s'adaptent aux nouvelles normes sanitaires et continuent d'assurer la distribution de nos produits locaux.

Pour terminer, j'en ai parlé lors de la dernière séance du conseil, nous remarquons dans les derniers mois une forte augmentation des déchets laissés en bordure des routes rurales. Pouvez-vous imaginer que nous avons même retrouvé un spa? Nous sommes desservis par trois types de collectes sélectives et avons un écocentre à proximité ouvert à l'année. S.V.P., soyons respectueux de notre environnement. Allez plutôt à la campagne pour marcher et profiter du beau paysage.

Bonne saison 2021

Richard Laberge,  
conseiller District 1

# Administration



## 1<sup>ER</sup> VERSEMENT DE TAXES

Le compte de taxes 2021 devrait vous avoir été acheminé ou vous le recevrez dans les prochains jours.

Les dates d'échéance sont:

**10 mars**

**10 juin**

**10 septembre**

## Budget 2021

Le conseil municipal a adopté à la séance publique du 15 décembre 2020 un budget pour l'année financière 2021 de **7 711 902 \$**. Malgré une hausse des dépenses de 6 %, le taux de taxes subira un gel, et ce, principalement en raison d'une subvention du gouvernement du Québec reçue en 2020, permettant de soutenir les municipalités face aux dépenses supplémentaires liées à la COVID-19.

Les dépenses connaîtront une hausse d'environ 6% au cours de la prochaine année, une augmentation supérieure à celles que l'on connaît habituellement et qui se situe davantage près de l'inflation. Cette hausse est attribuable principalement à des frais plus élevés pour les services de la Sûreté du Québec, pour le déneigement ainsi que pour le transport en commun. Il faut également prévoir que les élections municipales prévues le 7 novembre 2021 occasionneront des dépenses supplémentaires. Le conseil municipal n'étant généralement pas enclin à utiliser les surplus accumulés afin de réduire les dépenses récurrentes a tout de même pris la décision de geler le taux de taxes 2021. Seule la taxe des ordures sera plus élevée de 17\$ comparativement à 2020, et ce, en raison d'une augmentation de 38% des coûts de collecte des ordures et de 80% des coûts de disposition de celles-ci.

### FAITS SAILLANTS

- Gel du taux de taxes
- Seule la taxe d'ordures augmente
- Amélioration des espaces verts afin de permettre plus d'activités libres dans le cadre de la pandémie
- Amélioration des communications par l'implantation d'un portail citoyen afin de permettre plus de transactions en ligne
- Réfection majeure des infrastructures en eau potable
- Élections municipales



# Administration

## DÉTAILS DES DÉPENSES ET DES REVENUS

### DÉPENSES PAR ACTIVITÉS

	2021	2020	Écart %
Administration	1 457 879	1 344 084	8,00 %
Sécurité publique	1 297 025	1 208 381	7,34 %
Travaux publics	1 401 961	1 053 335	33,10 %
Transport en commun	329 957	333 495	-1,06 %
Hygiène du milieu	1 570 926	1 621 313	-3,11 %
Santé et bien-être	8 000	8 000	0 %
Urbanisme	251 644	246 276	2,18 %
Loisirs et culture	395 514	428 642	-7,73 %
MRC	292 681	350 913	-16,59 %
Service de la dette	420 452	402 044	4,58 %
TOTAL	7 711 902	7 270 752	6,07 %

### REVENUS

	2021	2020	Écart %
Revenus de taxation	6 568 027	6 421 768	2,51 %
Revenus autres	915 645	838 549	9,19 %
TOTAL	7 483 672	7 260 317	3,08 %

### PROGRAMME TRIENNAL D'IMMOBILISATIONS

Parmi les projets 2021, la Municipalité planifie entre autres, une réfection majeure des infrastructures d'eau potable, la poursuite des travaux de réfection des postes de pompage, l'aménagement et l'amélioration de six parcs.

	2021	2022	2023
Parcs et terrains de jeux	817 600	34 450	375 500
Véhicules	500 000	0	0
Infrastructures	1 100 000	1 100 000	1 100 000
Hygiène du milieu	1 210 000	3 250 000	2 000 000
Terrains et bâtiments	534 500	15 000	20 000
Autres	65 590	20 000	20 000

### AFFECTATIONS

	2021	2020
Revenus	299 274	138 482
Dépenses	71 044	128 047





# Sécurité incendie

## Puis-je m'aventurer sur un plan d'eau gelé?

La pratique de sports d'hiver sur la rivière Châteauguay est chose courante, mais il est important de savoir que la rivière n'est pas un site surveillé par la Municipalité et qu'il peut s'avérer dangereux de s'y rendre ou d'y pratiquer une activité durant la saison hivernale.

### SUIVEZ CES TROIS CONSIGNES DE SÉCURITÉ AVANT DE PRATIQUER UNE ACTIVITÉ SUR UN COURS D'EAU GELÉ:

- Observez la couleur de la glace;
- Examinez l'environnement;
- Vérifiez l'épaisseur de la glace.

Consultez le site de la Société de sauvegarde afin de bien connaître toutes les techniques à maîtriser avant de s'aventurer sur la glace.

[www.societedesauvetage.org/puis-je-maventurer-sur-la-glace/](http://www.societedesauvetage.org/puis-je-maventurer-sur-la-glace/)



## ON PASSE À L'HEURE D'ÉTÉ

Avant de vous mettre au lit dans la nuit du **13 au 14 mars**, avancez vos horloges d'une heure.

Vérifiez vos avertisseurs:

- Changez les piles;
- Testez leur bon fonctionnement;
- Assurez-vous qu'ils sont installés au bon endroit, à chaque étage de votre domicile;
- Validez qu'ils ont moins de 10 ans.





## ICI, ON CONNAIT LES RISQUES

Un plan de déploiement des ressources matérielles et humaines pour chaque type d'intervention du service de sécurité incendie est en place.

L'optimisation du déploiement des ressources a donc été réfléchi en fonction :

- Des catégories de risques des bâtiments;
- Des ressources humaines disponibles (moins de pompiers présents les jours de semaine);
- De la position géographique de l'intervention;
- De la disponibilité des pompiers dans les villes aidantes.

Afin d'obtenir une force de frappe optimale lors d'un incendie, des ententes d'entraide automatiques ont été mises en place entre les municipalités. Cette réponse multicaserne s'effectue dès l'alerte initiale. Il sera donc normal, dans un futur rapproché, de voir un camion incendie d'une ville voisine sur les lieux d'une intervention à Sainte-Martine. Il est important de spécifier que toutes les municipalités du Québec ont le devoir d'atteindre les mêmes objectifs établis par le ministère de la Sécurité publique et que l'implication des services municipaux limitrophes est essentielle au respect de ces obligations prévues au schéma de couverture de risques.



## LA COLLECTE DES DÉCHETS EST MÉCANISÉE

Depuis 2019, seuls des bacs de 240 L ou 360 L avec prise européenne sont autorisés lors de la collecte mécanisée des déchets. Depuis le 1<sup>er</sup> janvier dernier, une nouvelle entreprise assure le ramassage des ordures. Ses camions possèdent l'équipement nécessaire à la collecte mécanisée. Ainsi, comme le règlement le stipule depuis 2019, aucun déchet ne sera ramassé en dehors du bac homologué. La façon de disposer le bac en bordure de rue est très importante afin que la pince du camion puisse bien s'accrocher à la prise. Les roues du bac doivent être tournées vers la résidence. Dans le cas contraire, les déchets ne seront pas recueillis.

 450 427-3050, poste 224  
[travaux.publics@sainte-martine.ca](mailto:travaux.publics@sainte-martine.ca)



# Grand dossier

## Protection de l'eau

### Adoption de la stratégie d'économie d'eau potable

Au cours des prochaines semaines, le conseil municipal adoptera une stratégie municipale d'économie d'eau potable selon les objectifs établis par la Stratégie québécoise d'économie d'eau potable horizon 2019-2025. Ce document comprend le Bilan annuel qui dresse l'état et le portrait des actions progressives à mettre en place. Ces actions permettent de contrôler les pertes d'eau, d'économiser l'eau chez les consommateurs et concernent la gestion durable de la ressource et des actifs municipaux.

### Lancement de la campagne d'économie d'eau potable

À la suite de l'adoption de la stratégie municipale, une campagne de sensibilisation à l'économie d'eau potable sera lancée. Elle permettra de mettre en lumière les actions à réaliser au cours de l'année 2021.

## Débranchement des gouttières



La protection de l'eau ça passe aussi par une utilisation plus judicieuse de la ressource. Les gouttières qui se déversent directement ou indirectement dans les réseaux d'égouts menacent la résidence, surchargent l'usine d'épuration et contribuent à la détérioration de l'eau de nos rivières. En plus, traiter de l'eau de pluie à l'usine d'épuration engendre des frais non nécessaires qui doivent être assumés par tous les contribuables. Cet été, la Municipalité mettra en place un programme de sensibilisation pour contrer cette pratique.

## Barils récupérateurs d'eau de pluie



### SAVIEZ-VOUS QUE POSSÉDER UN BARIL PERMET :

- L'économie d'eau potable : un baril permet de recueillir jusqu'à 1 000 litres d'eau de pluie par mois.
- La possibilité d'arroser, de laver les voitures ou les propriétés en tout temps.
- L'utilisation d'une eau à température ambiante et non chlorée au bénéfice des plantes.
- La baisse du prix du traitement des eaux et la diminution de la surcharge des réseaux d'égouts lors de fortes pluies.
- La réduction de l'érosion diminuant ainsi les matières en suspension présentes dans l'eau de ruissellement.

Il est maintenant possible de vous procurer un baril chez un détaillant de Sainte-Martine et d'obtenir une aide financière municipale en présentant une preuve d'achat.

**i** 450 427-3050, poste 240  
[urbanisme@sainte-martine.ca](mailto:urbanisme@sainte-martine.ca)



# Réduction de la pollution de l'eau par déversement

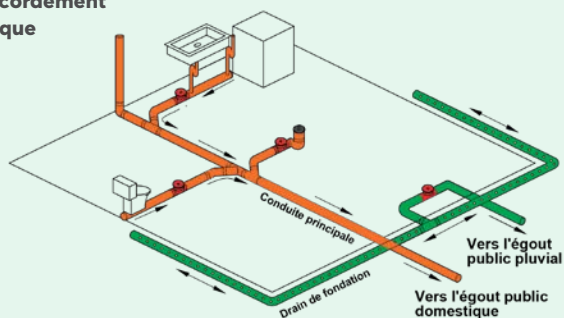
## Plan d'action permettant d'éliminer les raccordements inversés

Depuis le printemps 2020, la Municipalité a mis en place un plan d'action afin de répertorier et de corriger les raccordements inversés pouvant exister sur son territoire.

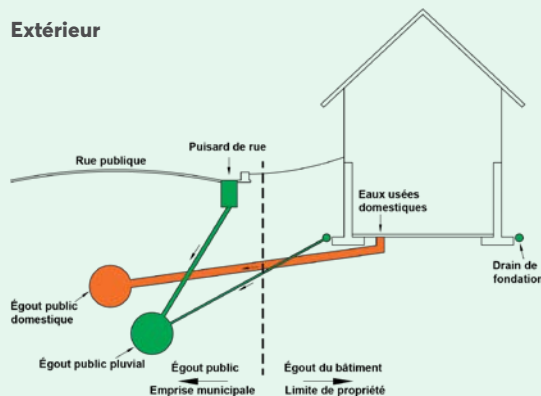
### QU'EST-CE QU'UN RACCORDEMENT INVERSÉ?

Selon la définition du ministère des Affaires municipales et de l'Habitation (MAMH), il s'agit d'un branchement ou d'une défectuosité qui permet à des eaux usées sanitaires de se déverser ailleurs que dans un réseau d'égout domestique ou unitaire. Les eaux se déversant alors dans le réseau d'égout pluvial, sur le sol, dans un fossé ou un cours d'eau.

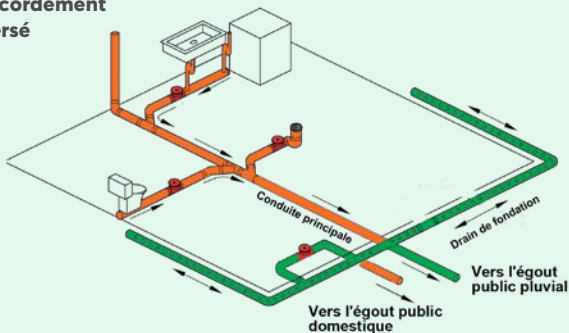
#### Raccordement typique



#### Extérieur



#### Raccordement inversé



### QUI EST RESPONSABLE DU RACCORDEMENT?

Selon la réglementation, le ou la propriétaire est responsable du raccordement de sa propriété au réseau d'égout sanitaire. Aucune vérification du branchement n'est effectuée par la Municipalité et c'est pourquoi il est fortement recommandé de faire exécuter ces travaux par un professionnel.

### QUELS SONT LES RISQUES ET LES CONSÉQUENCES D'UN MAUVAIS RACCORDEMENT?

Les eaux pluviales étant dirigées vers le réseau sanitaire, il y a une surcharge de celui-ci lors d'averses, ce qui peut causer des débordements et des refoulements dans les résidences. Quant aux eaux usées, puisqu'elles sont recueillies par le réseau pluvial, elles sont directement déversées dans les cours d'eau sans être traitées, contaminant ainsi notre environnement.

### QUELLES SONT LES CAUSES? POURQUOI Y A-T-IL AUTANT DE RACCORDEMENTS INVERSÉS?

Il s'agit d'une situation commune à plusieurs municipalités. Le MAMH a même mis en place des guides et des protocoles afin de soutenir les municipalités dans leur processus. Le problème est généralement causé par une erreur lors de l'exécution des travaux de plomberie. Dans de rares occasions, il peut s'agir d'une mauvaise configuration des infrastructures municipales lors de la construction de la rue.

### POURQUOI LA MUNICIPALITÉ DOIT-ELLE FAIRE DES VÉRIFICATIONS ET RÉPERTORIER LES RACCORDEMENTS INVERSÉS?

C'est de sa responsabilité de s'assurer de la conformité de ses réseaux de traitement de l'eau afin de prévenir et d'éliminer les déversements et ainsi préserver l'environnement et assurer un milieu de vie sain et sécuritaire pour les citoyens.

## Plan d'action de 2020 à 2022

La Municipalité a ciblé des secteurs dont les propriétés peuvent faire l'objet de raccordement inversé. Les étapes du plan d'action sont reprises dans chaque secteur, mais à des périodes différentes étendant ainsi le processus jusqu'au printemps 2022.

Des séances d'information par secteur seront tenues afin d'accompagner les propriétaires dans ce processus.

1. Inventaire des propriétés.
2. Tests fumigènes à l'extérieur des résidences.
3. Tests à l'intérieur des résidences si l'étape 2 est non concluante.

Si les tests établissent que la propriété n'est pas raccordée correctement, les travaux correctifs devront être effectués par le propriétaire en collaboration avec son plombier ou le constructeur de la maison.

**i** 450 427-3050, poste 224  
[travaux.publics@sainte-martine.ca](mailto:travaux.publics@sainte-martine.ca)





## Plan préventif afin de mieux encadrer ces travaux

Afin d'éliminer ce genre de situation dans le futur, la Municipalité met en place un programme de prévention des raccordements inversés pour nouvelle construction. Ce programme permettra d'assurer les suivis d'exécution des branchements par de la surveillance.

## PROGRAMME DE MISE AUX NORMES DES INSTALLATIONS SEPTIQUES

Depuis 1981, le Règlement sur l'évacuation et le traitement des eaux usées des résidences isolées (Q-2, r.22) doit être appliqué par l'ensemble des municipalités du Québec. En plus de délivrer les permis d'installation septique, elles doivent s'assurer de la conformité des systèmes de traitement des eaux usées.

C'est pourquoi la Municipalité devait commencer son programme l'été dernier. Compte tenu de la situation, le projet a été repoussé. L'administration municipale met donc en place le plan d'action dès le printemps 2021 et pourra réaliser, cet été, l'inspection des installations septiques sur son territoire. Cette démarche permettra d'établir si les installations en place sont conformes et si elles respectent les exigences du règlement.

Les inspections se feront de manière progressive sur une période de trois ans.

En mars, les propriétaires dont l'installation septique sera inspectée cette année recevront une lettre personnalisée de la Municipalité.

**i** 450 427-3050, poste 240  
[urbanisme@sainte-martine.ca](mailto:urbanisme@sainte-martine.ca)



# Sports et loisirs



## Je m'active à l'extérieur cet hiver

### COURSE À PIED, FAT BIKE, MARCHÉ HIVERNALE

- Parc régional Beauharnois-Salaberry
- Location dans certaines boutiques de la région

### GLISSADE SUR NEIGE

#### Buttes à glisser naturelles dans les parcs :

- Des Merisiers
- Domaine-de-la-Pêche-au-Saumon
- James-Perrigo
- Nolasque-April
- Piste de BMX

### PATINOIRES EXTÉRIEURES

#### Patinoire rue Gervais et anneau de glace à l'arrière de l'école

- Ouverture selon les conditions météo
- Chalet fermé

#### Patinoire sur la rivière

- Ouverture selon les conditions météo
- Pavillon fermé

### RAQUETTE

- Bois Robert, Beauharnois
- Parc des Îles-de-Saint-Timothée, Salaberry-de-Valleyfield
- Île Saint-Bernard, Châteauguay

**i** Geneviève Tardif  
**450 427-3050, poste 247**  
**genevieve.tardif@sainte-martine.ca**

## OFFRE D'EMPLOI ÉTUDIANT

La période de recrutement se tiendra du **15 février au 15 mars**.

Vous trouverez tous les détails des postes disponibles et la procédure de dépôt d'une candidature sur le site Internet.

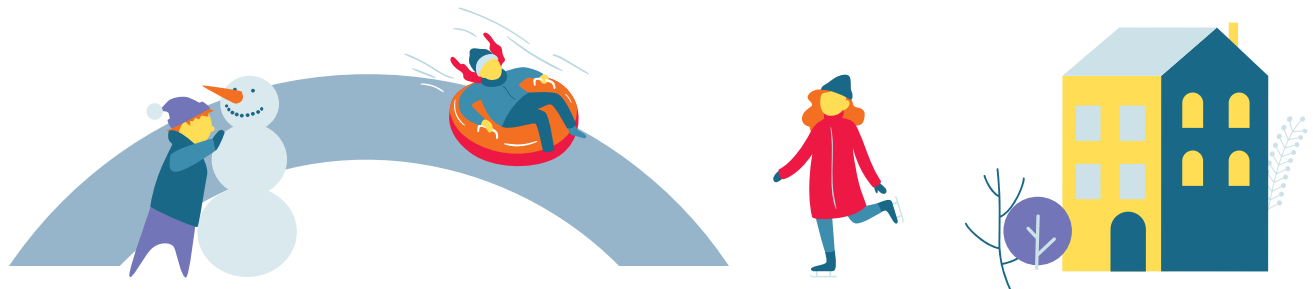
**i** [www.sainte-martine.ca](http://www.sainte-martine.ca)

Secteurs d'activités :

- Camp de jour
- Piscine



# Sports et loisirs



## Camp de jour de la relâche

Du 1<sup>er</sup> au 5 mars 2021



La semaine d'animation pourra avoir lieu comme prévue seulement si la Santé publique l'autorise.

Le camp s'adresse aux enfants de 6 à 12 ans et est offert en priorité aux résidents de Sainte-Martine.

Au centre communautaire

**Inscriptions : du 1<sup>er</sup> au 19 février 2021**

Sur la plateforme *Sport Plus* au [www.sport-plus-online.com](http://www.sport-plus-online.com)

**Paiement :** chaque inscription doit être payée avant le début de la semaine de relâche. Chèque, argent comptant et paiement direct acceptés.

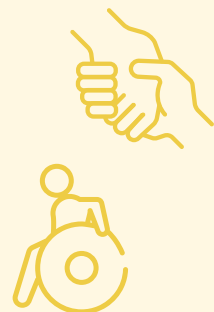
**i** Geneviève Tardif  
450 427-3050, poste 247  
[genevieve.tardif@sainte-martine.ca](mailto:genevieve.tardif@sainte-martine.ca)

Camp de jour De 9 h à 16 h		Service de garde De 6 h 30 à 9 h et de 16 h à 18 h	
1 enfant	Enfant supplémentaire	1 enfant	Enfant supplémentaire
70 \$	60 \$	30 \$	15 \$

## BESOIN D'ACCOMPAGNEMENT ÉTÉ 2021

Afin de prévoir le nombre adéquat d'accompagnateurs lors du camp de jour d'été 2021, vous devez nous informer **au plus tard le 1<sup>er</sup> mars 2021** si vous avez un enfant avec des besoins particuliers qui nécessite un accompagnement pour le camp de jour 2021. Au-delà de cette date, nous ne pouvons pas vous assurer que votre enfant bénéficiera d'un accompagnateur.

**i** Geneviève Tardif  
450 427-3050, poste 247  
[genevieve.tardif@sainte-martine.ca](mailto:genevieve.tardif@sainte-martine.ca)



# Vie communautaire

## La Station de l'Aventure

### MAISON DE LA FAMILLE

L'organisme offre gratuitement :

- Des matinées parent-enfant tous les lundis matin de 9 h à 11 h à l'église de Sainte-Martine (chants, jeux, bricolage, histoire).
- Des haltes-répit tous les mercredis et jeudis de 9 h à 13 h à l'église de Sainte-Martine.
- Des ateliers « À l'aventure pour une histoire » les vendredis 8, 15, 22 et 29 janvier 2021 de 9 h à 11 h à Léry.

**i** 450 691-4897

famille@stationdelaventure.com

**f** StationdelAventureMaisonDelafamille



## Accompagnement lors des rendez-vous médicaux

Vous êtes âgées de 50 ans et plus et avez besoin d'accompagnement pour vos rendez-vous médicaux? Nos précieux bénévoles de Sainte-Martine se feront un plaisir de vous aider.

Pour connaître les critères d'admissibilité :

**i** Jessica

450 699-6289

**soutien@cabgc.org**



## Service d'impôt

Du 1<sup>er</sup> mars au 30 avril 2021

Le CABGC offre un service d'impôt sécuritaire et sans contact aux individus à revenu faible et modeste.

### Adresse de dépôt

Hôtel de ville, 3 rue des Copains, Sainte-Martine.

Pour connaître les critères d'admissibilité et les étapes à suivre :

**i** 438 395-9215

**www.cabgc.org**

## VOTRE GÉNÉROSITÉ A FAIT TOUTE LA DIFFÉRENCE!



Le comité de la Guignolée Sainte-Martine tient à remercier les citoyens, les citoyennes et les commerçants de notre communauté pour leur grande générosité lors de cette difficile période de Noël.

Grâce à leur contribution, nous avons distribué des cartes-cadeaux à plus de soixante familles afin qu'elles puissent faire leur épicerie de Noël. De plus, avec les sommes amassées, nous serons en mesure d'effectuer des dépannages alimentaires, et ce, tout au long de l'année 2021.

Merci à tous ceux et celles, qui de près ou de loin ont contribué, encore une fois, à cette belle réussite.

**Richard Bergevin**, président



## L'AVENIR APPARTIENT AUX JEUNES ÉCRIVAINS! (SUITE)

En décembre, nous sommes allés à l'école seulement cinq fois. Pendant ces journées, nous avons eu sept évaluations. Certains penseront que ce n'est rien deux évaluations par jour, ce n'est rien au début, mais après, c'est une autre histoire. Ah les cours en ligne! Tu sais que tu as une évaluation le lendemain. Tu veux poser des questions et, comme quelqu'un le dit si bien, « que ça total bugger », ça n'aide pas. Je semble beaucoup chialer sur ce point, mais c'est rendu notre vie quotidienne. Par contre, il y a un point positif qui est vraiment un avantage, c'est que nous pouvons dormir plus longtemps. Je sais que c'est facile de pointer seulement le négatif. Moi la première! Je peux vous dire qu'il y a des points positifs. Le 13 mars 2020, sans prévenir, tout s'arrêta. Nous avons dû nous adapter rapidement. Toutes les choses que nous pensions anodines étaient un cadeau que la vie nous donne. Le travail à distance a commencé. C'était quand nous étions tous en pyjama devant notre écran. Personnellement, je l'ai essayé, mais cela n'était pas fameux. Je pense qu'il est important d'avoir une routine.

La pandémie nous a tous permis de respirer, de regarder et de nous apercevoir que la vie est fragile. Vous m'auriez dit l'année passée « Tu vas passer ta prochaine année en ligne ». Je ne vous aurais sans doute jamais cru. Cela prouve que l'humain est capable de s'adapter. S'arrêter est un mot que peu d'entre nous connaissent. C'est magique s'arrêter. Nous rentrons à l'école à l'âge de 5 ans et nous en ressortons pour directement aller travailler. Nous, humains de 2020, nous allons faire partie de l'histoire. C'est magnifique. Quand nous prenons du recul, c'est rempli de positif.

Voilà c'était ma lettre pour la future moi d'après cette pandémie. N'oubliez pas de voir le verre à moitié plein.

**Myranie Bonneau**  
Secondaire 3



Pour tous

## TDAH, le bon côté de la médaille

Conférence en ligne

Déramatiser le diagnostic en mettant l'accent sur les symptômes positifs potentiels souvent présents chez les gens qui souffrent de TDAH.

Avec Emmanuel Lauzon

**17 février à 19 h**

Inscription requise au 450-427-3050, poste 242 afin d'obtenir le lien Zoom.



Jeunesse

## Création de personnages en pixels

Atelier en ligne

Apprenez comment créer votre propre personnage en pixels. Mettez-le ensuite dans un jeu vidéo ou utilisez-le comme un avatar.

**2 mars de 13 h à 15 h**

- De 9 ans à 13 ans  
- Difficulté : simple

Inscription requise au 450-427-3050, poste 242 afin d'obtenir le lien Zoom (places limitées).

# Culture



Adultes

## Dégustation de vin - L'Italie méconnue

Conférence en ligne  
Avec Serge Leduc sommelier.

19 mars de 19 h à 20 h 15

Le participant devra acheter les deux vins avant l'atelier.



Jeunesse

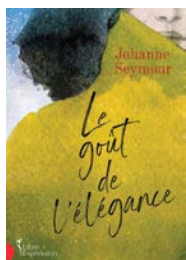
## Heure du conte

27 février et 13 mars à 10 h

– En ligne



Inscription requise pour ces deux activités au 450-427-3050, poste 242 afin d'obtenir le lien Zoom.



## Littérature adulte

*Le goût de l'élégance, de Johanne Seymour*

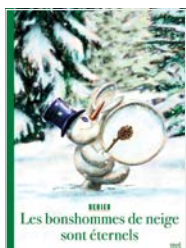
– Un jour, tu te lèves, et ton destin prend une tournure inattendue. Ta petite vie ordinaire est soudain plongée au cœur d'un tourbillon dont la beauté insoupçonnable et la puissance amoureuse t'étaient étrangères.



## Littérature jeunesse

*Élite, au fond de la classe, de Abril Zamora*

– Pour Élise, tous les recoins sont bons pour lire et, surtout, pour échapper à son petit frère. Une nuit, elle sort de la maison pour rejoindre son nouveau refuge. Inconsciente du danger, Élise va vivre une aventure qui défie l'imagination.



## Littérature enfant

*Les bonhommes de neige sont éternels, de Thierry Dedieu*

– À l'arrivée du printemps, l'écureuil, la chouette, le hérisson et le lapin s'inquiètent pour leur ami le bonhomme de neige. Les quatre amis vont découvrir que malgré les apparences, ce dernier n'a pas vraiment disparu.

## MAIRIE

3, rue des Copains  
Sainte-Martine (Québec) J0S 1V0  
Téléphone : 450 427-3050  
Télécopieur : 450 427-7331  
info@sainte-martine.ca  
www.sainte-martine.ca  
MunicipaliteSainteMartine

## BIBLIOTHÈQUE MUNICIPALE

164, rue Saint-Joseph  
Sainte-Martine (Québec) J0S 1V0  
Téléphone : 450 427-3050, poste 242  
biblio@sainte-martine.ca

## CENTRE COMMUNAUTAIRE SAINT-JEAN-BAPTISTE ET DES JARDINS

13, rue Ronaldo-Bélangier  
Sainte-Martine (Québec) J0S 1V0  
Réservations : 450 427-3050 ou  
info@sainte-martine.ca

## MUSÉE MUNICIPAL DE SAINTE-MARTINE

164, rue Saint-Joseph,  
Sainte-Martine (Québec) J0S 1V0  
Téléphone : 450 427-3050, poste 244  
pspm1998@gmail.com

## ÉCOCENTRE

75, rue Saint-Joseph  
Sainte-Martine (Québec) J0S 1V0  
Téléphone : 450 427-3050, poste 224

## CONSEIL MUNICIPAL

Maude Laberge, mairesse

### Conseillers municipaux

District 1 – Richard Laberge  
District 2 – Normand Sauvé  
District 3 – Dominic Garceau  
District 4 – Carole Cardinal  
District 5 – Jean-Denis Barbeau  
District 6 – Mélanie Lefort

## SÉANCES DU CONSEIL MUNICIPAL

À 19 h 30 en visioconférence ou au centre communautaire selon le niveau d'alerte.  
13, rue Ronaldo-Bélangier  
Sainte-Martine (Québec) J0S 1V0

### Dates 2021

9 février	10 août
9 mars	14 septembre
13 avril	5 octobre
11 mai	16 novembre
8 juin	7 décembre
6 juillet	14 décembre: budget

© Municipalité Sainte-Martine

### Production graphique

Duval design communication